



ISEIE INNOVATION SCHOOL



iseie.com



CONTENIDO

INTRODUCCIÓN

3

NOSOTROS

4

¿POR QUÉ
ESCOGERNOS?

9

METODOLOGÍA

10

LAS CLASES

13

NUESTRA MISIÓN

5

TRABAJO FIN DE MÁSTER

17

10 VENTAJAS DE
LAS CLASES ONLINE

18

REQUISITOS DE ADMISIÓN

21

MÁSTER EN
DIRECCIÓN DE
HOSPITALES

29

CONTENIDO DEL MÁSTER

32



INTRODUCCIÓN

Somos una institución dedicada a la enseñanza y pionera en innovación pedagógica, que ofrece una formación integral y personalizada con experiencia internacional que responde a las necesidades de los perfiles profesionales actuales y futuros. Situamos la empleabilidad de los estudiantes en el centro de nuestro riguroso sistema educativo, por eso creamos perfiles profesionales que respondan a la necesidad de dar respuesta al reto que plantea la globalización, consiguiendo así un carácter tecnológico e internacional.





NOSOTROS

Nuestro equipo ha sido capacitado para producir profesionales responsables que sean capaces de contribuir al éxito de las organizaciones públicas o privadas. Además, ISEIE ofrece cursos de posgrado y educación continua de calidad internacional, de acuerdo con una filosofía de enseñanza que coloca al estudiante en el centro del proceso de aprendizaje. Somos una institución dedicada a la enseñanza y pionera en innovación pedagógica, que ofrece una formación integral con experiencia internacional que responde a las necesidades de los perfiles profesionales actuales, presentes y futuros.



NUESTRA MISIÓN

En ISEIE, nos esforzamos por ser líderes en la educación en línea, promoviendo la formación integral de nuestros estudiantes y contribuyendo al avance del conocimiento en el campo educativo. Nuestra misión es guiar, inspirar y apoyar a cada estudiante en su viaje educativo, preparándolos para convertirse en agentes de cambio en un mundo cada vez más dinámico y globalizado.



Tener la mejor
educación



Crear a los mejor
profesionales



NUESTRA VISIÓN

Proporcionar formación a todo aquel que quiera, proporcionando una educación adaptable a todos los perfiles, eficaz, rigurosa y sensible a las necesidades específicas de su contexto educativo.

AUTONOMÍA

Al reconocer a nuestra institución de educación superior como una universidad, ahora contamos con las capacidades financieras, organizacionales y administrativas que nos permiten alcanzar nuestras metas a corto y largo plazo de la manera más eficiente posible.

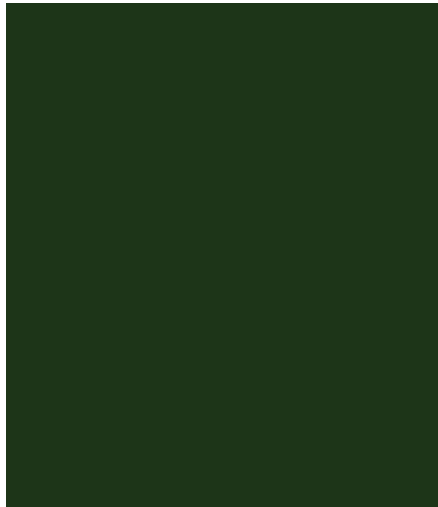
EQUIDAD

Garantizamos la igualdad de oportunidades y condiciones, luchamos por la desigualdad de género y cualquier otro tipo de desigualdad sin discriminación por origen, clase social, género, raza, etnia, orientación sexual, diversidad profesional... Por eso llevamos arena a los futuros profesionales a través del ISEIE que saber transmitir estos valores a sus seres queridos.



NUESTROS VALORES

No basta solo con investigar y crear conocimiento, la identidad del ISEIE está ligada a un conjunto de valores que posibilitan la superación de todos los asociados a nuestra comunidad educativa, y de esta manera, nos inculcamos como comunidad desde diferencias morales en el ambiente de una institución de educación superior.



NUESTROS BENEFICIOS



Desarrolla tu capital intelectual

La transición de carrera que experimenta un gerente tiene un impacto directo en la organización, proporcionando a la empresa nuevos conceptos, estrategias y perspectivas que conducen a cambios relevantes y contribuyen a aumentar la competitividad de la empresa.



Capacite y retenga a su gerente de alto potencial

El programa fortalece el vínculo entre la empresa y los principales gerentes potenciales, evitando la fuga de cerebros.



Desarrollo continuo de habilidades

Se fomenta el desarrollo de las habilidades directivas de los participantes, con especial foco en el liderazgo de equipos multifuncionales.



¿POR QUÉ ESCOGERNOS?



Somos innovadores

La ISEIE desde la dimensión objetiva de la innovación procuramos que nuestros programas posean métodos o servicios hasta ahora desconocidos y sin precedentes hasta el momento.



Formación

Nuestro equipo está bien entrenado y capacitado para identificar los riesgos y oportunidades, que hacen posible la mejora continua de nuestros participantes. La importancia de desarrollar programas de formación de calidad, se sustentan en el hecho que la innovación debe estar presente en la cultura organizacional.



Experiencia

Por la diversidad de contenidos de los diversos módulos en que se estructura nuestros programas de requiere disponer de un amplio panel de docentes y colaboradores que provienen de diferentes disciplinas.



Sin Horarios

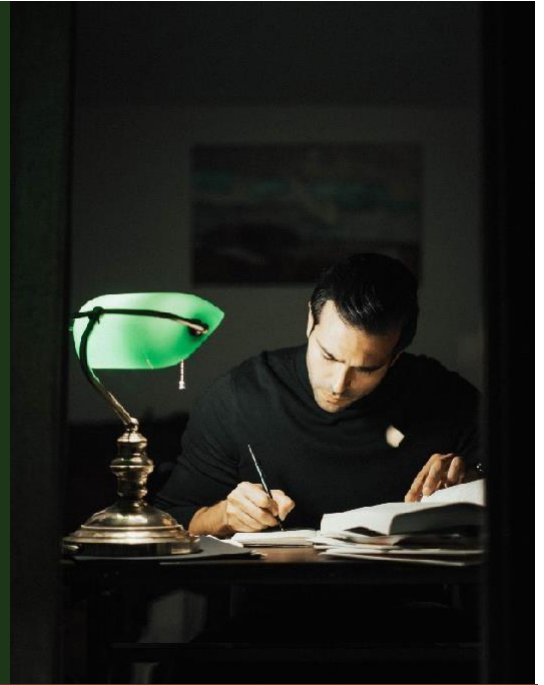
Con el fin de potenciar el aprendizaje autónomo de nuestros estudiantes, ofrecemos mediante el empleo de herramientas tecnológicas diversas, la posibilidad de que nuestros participantes administren su tiempo y puedan aprender a su propio ritmo y no traten de asimilar todo a la vez, estamos consciente que nuestros participantes dispongan de su tiempo para sacarle el máximo partido a formación.



Metodología Relearning

Fomentamos el Estudio de Caso con el mejor método de enseñanza en línea: Re-Learning.

Este programa ofrece los mejores y mejor preparados materiales educativos para profesionales.



Se adapta a su horario y objetivos profesionales

Es completamente flexible y se adapta a sus necesidades. Por lo que puedes elegir el programa que mejor se adapte a tu disponibilidad.

Los cursos generalmente terminan en 12 meses, una vez finalizado debes presentar tu trabajo de fin de máster.

Los programas ofrecen un modelo educativo innovador que garantiza ingresos inmediatos y un impacto significativo en el desarrollo de habilidades y crecimiento profesional.

Materiales de estudio

Todo el contenido educativo es creado especialmente para el curso por expertos en el área, diseñado para que el desarrollo educativo sea verdaderamente palpable.

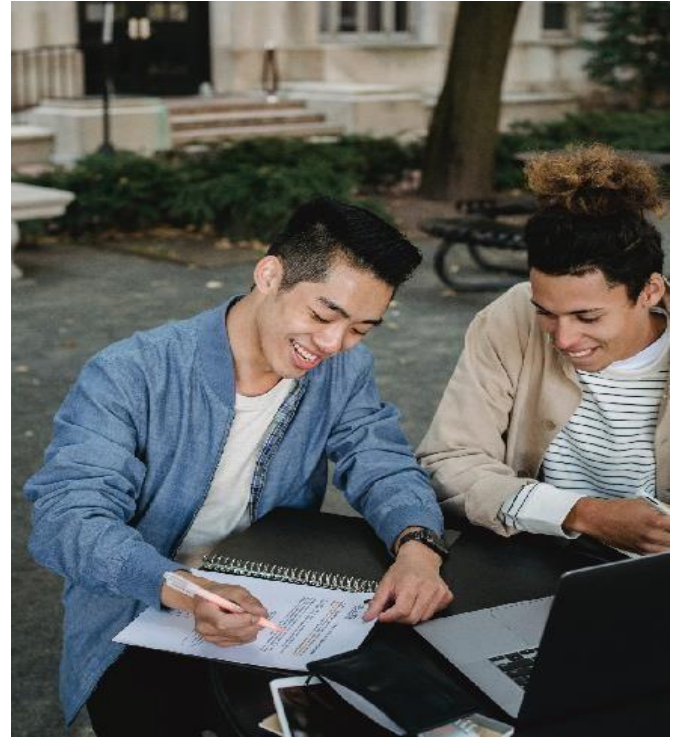
METODOLOGÍA

Técnicas y procedimientos en video

Todo esto, en primera persona, con el máximo rigor, explicado y detallado para contribuir a la asimilación y comprensión del estudiante. Y lo mejor de todo, pudiéndolo ver las veces que quiera.

Resúmenes interactivos

El contenido se presenta de forma atractiva y dinámica en archivos pdf que incluyen audio, video, imágenes.



Comprobar y volver a comprobar

Mediante actividades evaluativas, los alumnos comprueban en qué medida están consiguiendo sus objetivos.



APRENDIZAJE EFICAZ



APRENDIZAJE EXPERIENCIAL

LAS CLASES



EJERCICIOS PRÁCTICOS

Se debe hacer un análisis situacional. De esta manera las evaluaciones no son memorísticas si no que evalúan sus habilidades analíticas en cada paso del programa.



TUTOR

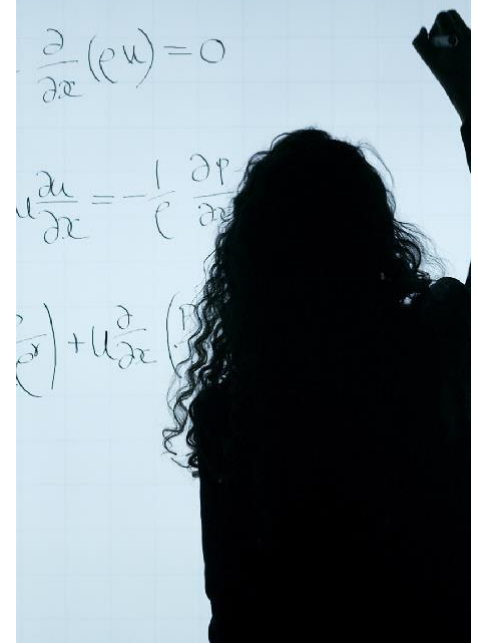
El curso tiene un profesor designado con el cual podrás interactuar a través del chat **asincrónico**. Tiene acceso las 24 horas del día, en cualquier lugar donde tenga acceso a una computadora y una conexión a Internet.

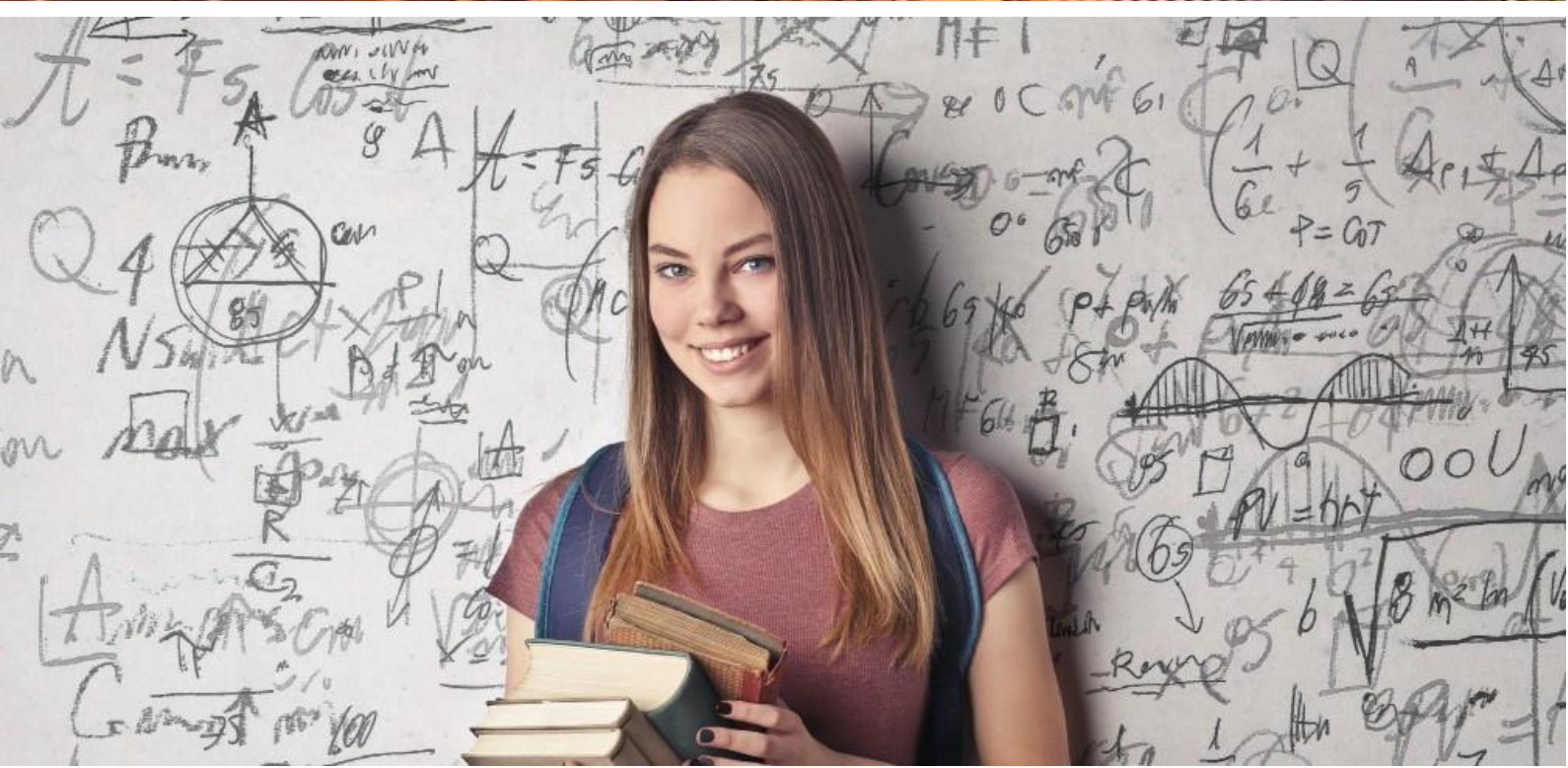


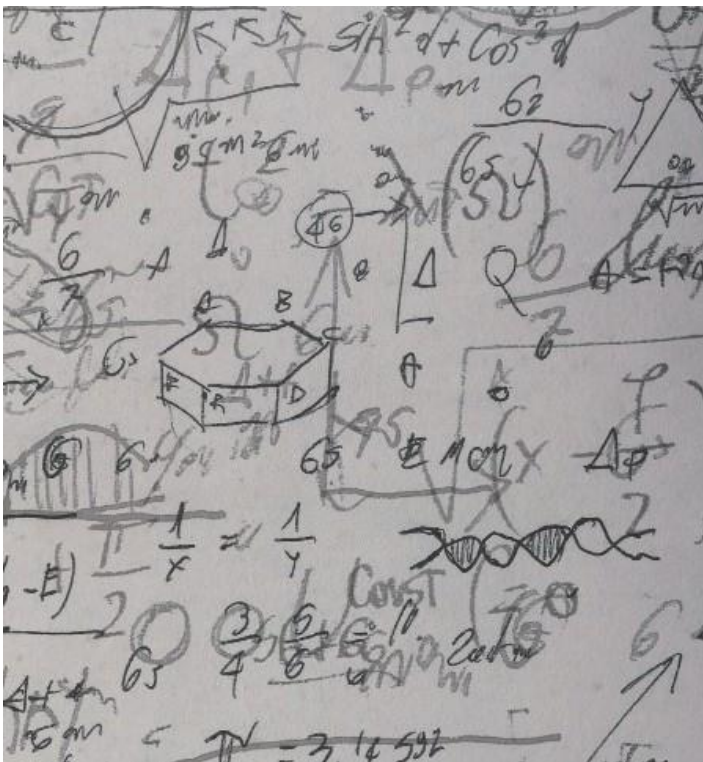
RECURSOS Y MATERIALES

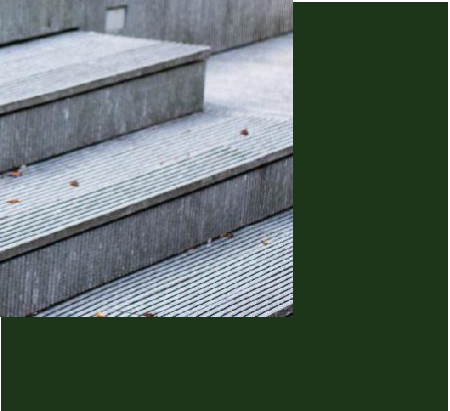
Tienes a tu disposición una amplia gama de servicios, iniciativas y actividades que aportan valor a tu crecimiento académico, profesional y personal. Estos son multimedia (audio, visual y texto).

El aprendizaje no es un proceso lineal, sino que tiene lugar en espiral (aprender, dejar de seguir, olvidar y volver aprender).











TRABAJO DE FIN DE MÁSTER

Una vez que haya completado con éxito todos los ,se concentrará en desarrollar y escribir su trabajo de fin de máster.



Durante el proceso, recibe apoyo de supervisión. El propósito del trabajo de fin de máster permitirle demostrar que puede hacer una contribución original a los conocimientos y prácticas en el campo empresarial o en la gestión empresarial profesional.



10 VENTAJAS DE LAS CLASES ONLINE

1

Millones de oportunidades

La gama de programas que puedes elegir en la web es muy amplia.

2

Becas especiales

Muchos institutos en línea otorgan becas a profesionales destacados para promover el desarrollo de profesionales en diversos campos.

3

Ahorrar tiempo

Los cursos a distancia, no presenciales, te ahorrarán tiempo en un curso tradicional. Este método le permite tomarse su tiempo. Conseguirás una mejor calidad de vida, dedicarás más tiempo a las actividades que deseas y disfrutarás más.

4

Gestión del tiempo

Al elegir un programa de aprendizaje a distancia en línea, puede decidir cuándo estudiar en función de sus intereses y actividades. Lo ideal es que establezcas una rutina para equilibrar con éxito el trabajo y las clases online.

5

Flexible

Todos los estudios presenciales requieren que los estudiantes completen sus tareas dentro de un cierto período de tiempo, pero aquellos que elijan colocar el curso en línea podrán hacerlo como mejor les parezca y hacer ajustes.



6

Entrenamiento continuo

Muchas personas que han decidido detener su carrera también pueden retomar su formación, de modo que estarán actualizados una vez que regresen al trabajo. Por lo tanto, puede ser tasado por las empresas.

7

Equilibrio entre trabajo/estudios

Los cursos en línea permiten la perfecta convivencia de las dos actividades sin la presión de las personas para trabajar y asistir a los cursos.

8

Progreso continuo

En ocasiones, por cuestiones climáticas, muchas clases de cursos regulares pueden ser canceladas, lo que significa extensión de plazo. Esto nunca sucederá en los cursos en línea, incluso si su Internet se cae un día, aún puede continuar progresando.





9

Concéntrate en tu desarrollo

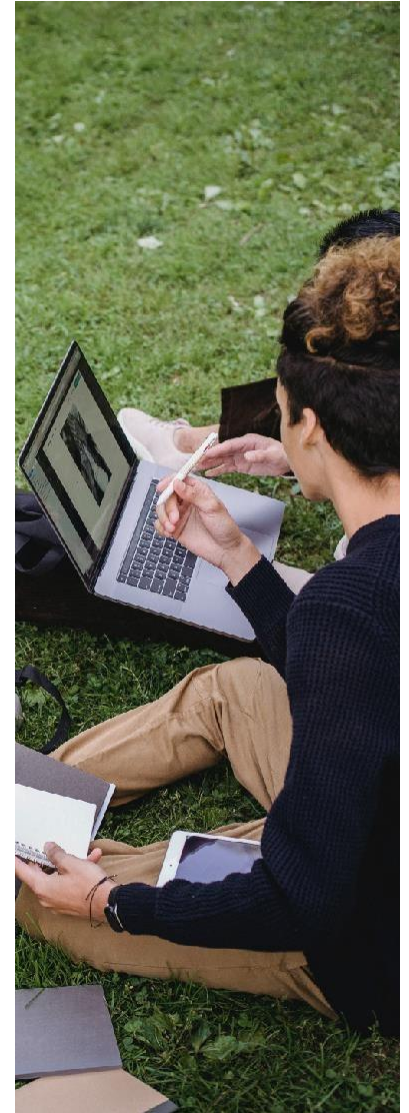
Los programas en línea permiten a los estudiantes concentrarse en tareas que serán útiles en el crecimiento de su carrera y, por lo tanto, también disfrutar el tiempo.



10

Cualquier lugar

Los cursos en línea te dan la ventaja de poder tomarlos en cualquier parte del mundo. De esta manera, vacacionar en algún lugar alejado de tu centro de aprendizaje no será un problema para tu crecimiento académico.





REQUISITOS DE ADMISIÓN

1

Perfil del candidato

- Tener la capacidad y la motivación para completar bien el programa.
- Demostrar curiosidad intelectual, habilidades de análisis crítico y la capacidad de resumir y articular sistemáticamente lo esencial.
- Proponer un área de estudio que sea relevante para el programa y tenga una clara afiliación internacional.



2

Requisitos previos

- Disponibilidad de tiempo para cumplir con los requisitos para las actividades del máster.

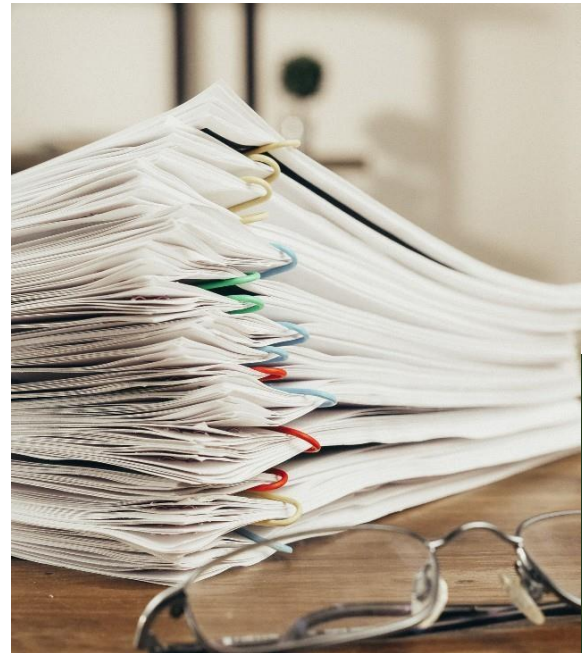


SOLICITUD DE ADMISIÓN

Proceso de admisión

Documentos requeridos

- Curriculum vita actualizado
- Pasaporte o documento nacional de identidad
- Título universitario.
- Referencias académicas de un profesor, en forma de formulario de referencia completo o carta de recomendación **(opcional)**
- 2 referencias profesionales, artículos, publicaciones, etc. **(opcional)**





ISEIE irá contigo a lo largo de tu carrera profesional,
sin importar donde te encuentres.

Nosotros:

- 1.- Te guía y te ayuda a hacer crecer tu carrera al más alto nivel
- 2.- Manténgase actualizado con los programas actuales



ISEIE organiza actividades aptas para cualquier país:

ISEIE te ofrece un activo programa de actividades encaminadas a la formación continua y actualización profesional.



Este programa te permitirá dar un salto en tu carrera.

Te dará la oportunidad de asumir nuevas responsabilidades, al brindarte nuevas habilidades y recursos de alto nivel.

La capacidad de respuesta de los profesionales de hoy depende de su disposición para responder de forma creativa e innovadora a las nuevas situaciones. Debido a esto, este programa está diseñado especialmente para capacitar a profesionales con una actitud innovadora y proactiva.

En ISEIE encontrarás muchos recursos que te permitirán desarrollar con precisión tu TFM que te dará un seguimiento formal y atención de alto nivel.



ESTUDIA CON NOSOTROS

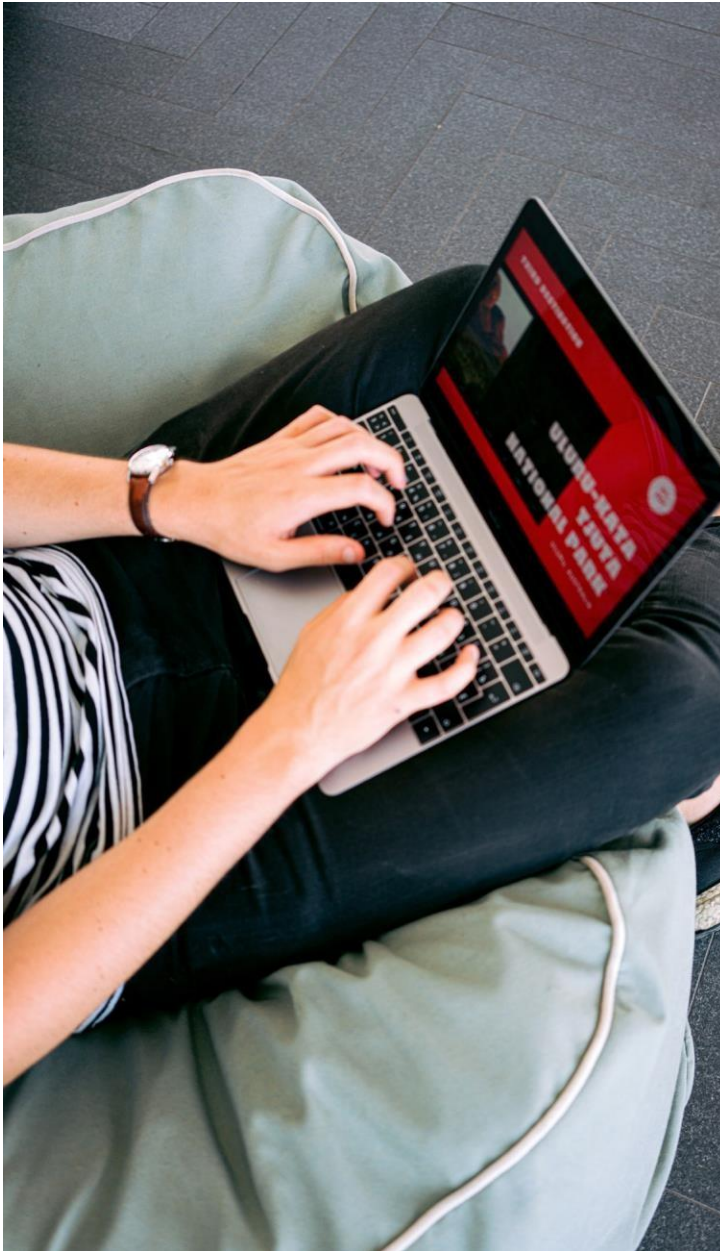
No hay una edad específica para estudiar con nosotros. Simplemente hay que tener la educación previa solicitada para cada curso.





Material digital

En el campus virtual se tendrá acceso a todas las fuentes de información. El catálogo y la carpeta de recursos digitales incluyen archivos PDF y otros documentos electrónicos a los que podrás acceder directamente.



También somos conocidos por muchas multinacionales y grandes empresas nacionales en los países en los que hemos desarrollado nuestra actividad.



 **ISEIE**
ISEIE Innovation School

En recomendación de la Cátedra y al amparo de la junta directiva confiere en:

Don David Leante Martínez

nacido el 20 de febrero de 1997, de nacionalidad española (DNI 0463577XX), por haber cursado en el periodo 2020-2022 los estudios conducentes a la obtención del título:

Máster en Gestión de Talento Para las Organizaciones

con especialidad en CONTRATACIÓN INTERNACIONAL y una mención de MAGNA CUM LAUDE, por un total de 1.500 horas teórico-prácticas de estudios master y 1.500 horas de investigación para el desarrollo de su Trabajo Fin de Máster requisito prescrito por esta institución para la titulación otorgada. Como testigos de eso, el sello de la institución y las firmas de los oficiales autoridades son son dados en Valencia, España en Julio de 2022.

Este certificado ha sido expedido por
ISEIE Innovation School:

 DAVID LEANTE El Interesado	 ENRIQUE NAVARRO El Rector	 CARLOS GARCÍA El Jefe de Departamento de Títulos
---------------------------------------------------------------------------------------------------------------------------	--------------------------------------------------------------------------------------------------------------------------	---------------------------------------------------------------------------------------------------------------------------------------------------

MÁSTER EN DIRECCIÓN DE HOSPITALES

Duración: 12 meses

Máster Universitario

Modalidad: Semipresencial

Certificado expedido por la Institución Superior
Estudios Innovadores Europeos (ISEIE).

Unidades créditos: 60 créditos ECTS



El Máster en Gestión de Instituciones Hospitalarias está orientado para proporcionar a los participantes la oportunidad de prepararse, adecuarse y estar en disposición de asumir y desarrollar las diferentes habilidades en el ámbito de la Gestión de Instituciones Hospitalarias con una visión diferente de la gestión hospitalaria. Desde una experiencia en la resolución de los problemas, basados en una visión de los problemas reales, es un requisito muy importante desde el punto de vista pedagógico, las ciencias sociales y el humanitarismo médico asumen una mayor importancia; las medidas de los resultados, incluyendo la taxonomía de las competencias, que incluyan los valores y actitudes, así como el conocimiento y las habilidades en la comunicación humana, a través de las culturas, edades y barreras socio-económicas. Es una realidad que los profesionales del sector de la Gestión de Instituciones Hospitalarias, deben estar preparados para desarrollarse en un entorno complejo y extremadamente regulado. El máster se adapta a las necesidades y requerimientos de profesionales con experiencia en el sector y de aquellos que deseen mejorar sus conocimientos en estas áreas, dirigido a profesionales con destacadas aptitudes.



Objetivos del Programa

El Máster en Gestión de Instituciones Hospitalarias te capacita para realizar un estudio de naturaleza exploratoria sobre el lenguaje técnico relacionado con las Instituciones Hospitalarias, las definiciones básicas, los aspectos más relevantes en la evolución en la gestión de instituciones hospitalarias.

Así como relacionado a sistemas de calidad, buenas prácticas de la gestión y el control de la calidad para un adecuado desarrollo profesional de los alumnos en el área de la medicina. Además busca la formación en las técnicas y análisis a realizar para controlar la calidad de la administración de instituciones hospitalarias (controles físicos, químicos, microbiólogos, organolépticos, entre otras).



Para qué te prepara el Máster en Dirección de Hospitales

El Máster en Gestión de Instituciones Hospitalarias capacita al participante para la implantación, desarrollo y evaluación de procesos de calidad basado en la metodología avanzadas, enfocados en los procesos evaluación, dirigido para profesionales de la medicina y carreras afines, así como para evaluar la gestión de instituciones hospitalarias.

Propósito del Máster en Dirección de Hospitales

La Institución Superior Estudios Innovadores Europeos ha creado el Máster en Gestión de Instituciones Hospitalarias dirigido a profesionales que tengan como objetivo prepararse en este mundo y que desean ser parte activa de esa transformación

Nuestro máster te prepara para abordar los procesos relacionados a este tipo de empresas basadas en metodologías avanzadas desde diferentes perspectivas, como profesionales de la gestión hospitalaria, como parte de un equipo en un centro, institución y empresa considerando los últimos aportes para la gestión y dirección de este tipo de instituciones.

A quién está dirigido Máster en Dirección de Hospitales

- Profesionales de la salud, farmacia, ciencias gerenciales y administrativas.
- Asesores de empresas, industrias y afines a instituciones hospitalarias.
- Médicos, administradores, farmacéutas y gerentes de empresas afines.
- Directores de centros hospitalarios
- Emprendedores en el campo de empresas relacionadas a las instituciones de salud.
- Cualquier profesional interesado en formarse en gestión de instituciones hospitalarias.





CONTENIDO DEL MÁSTER EN DIRECCIÓN DE HOSPITALES

MÓDULO 1. DIRECCIÓN ESTRATÉGICA Y MANAGEMENT DIRECTIVO

- 1.1. Análisis y diseño organizacional
 - 1.1.1. Cultura organizacional
 - 1.1.2. Análisis organizacional
 - 1.1.3. Diseño de la estructura organizacional
- 1.2. Estrategia Corporativa
 - 1.2.1. Estrategia de nivel corporativo
 - 1.2.2. Tipologías de estrategias de nivel corporativo
 - 1.2.3. Determinación de la estrategia corporativa
 - 1.2.4. Estrategia corporativa e imagen reputacional
- 1.3. Planificación y Formulación Estratégica
 - 1.3.1. Pensamiento estratégico
 - 1.3.2. Formulación y Planificación estratégica
 - 1.3.3. Sostenibilidad y Estrategia Corporativa
- 1.4. Modelos y Patrones Estratégicos
 - 1.4.1. Riqueza, valor y retorno de las inversiones
 - 1.4.2. Estrategia Corporativa: Metodologías
 - 1.4.3. Crecimiento y consolidación de la estrategia corporativa
- 1.5. Dirección estratégica
 - 1.5.1. Misión, visión y valores estratégicos
 - 1.5.2. Balanced Scorecard/Cuadro de Mando
 - 1.5.3. Análisis, monitorización y evaluación de la estrategia corporativa
 - 1.5.4. Dirección estratégica y Reporting
- 1.6. Implantación y ejecución estratégica
 - 1.6.1. Implantación estratégica: objetivos, acciones e impactos
 - 1.6.2. Supervisión y alineación estratégica
 - 1.6.3. Enfoque de mejora continua
- 1.7. Management Directivo
 - 1.7.1. Integración de estrategias funcionales en las estrategias globales de negocio
 - 1.7.2. Política de Gestión y Procesos
 - 1.7.3. Knowledge Management
- 1.8. Análisis y resolución de casos/problemas
 - 1.8.1. Metodología de Resolución de Problemas
 - 1.8.2. Método del Caso
 - 1.8.3. Posicionamiento y toma de decisiones

MÓDULO 2. GESTIÓN DIRECTIVA DEL PERSONAL SANITARIO

- 2.1. Desarrollo del potencial del personal sanitario
 - 2.1.1. Motivación, el contrato psicológico y revisión de los elementos de la vocación.
 - 2.1.2. Claves para desarrollar el máximo potencial.
 - 2.1.3. Decálogo de la Eficacia.
 - 2.1.4. Cómo definir bien objetivos.
 - 2.1.5. Elementos para construir una meta eficaz.
 - 2.1.6. Elaboración de un plan de acción.
 - 2.1.7. Competencias para manejar el estrés.
 - 2.1.8. Competencias para hacer frente a la fatiga.
- 2.2. Competencias organizativas del Médico Gestor
 - 2.2.1. Tipos de liderazgo.
 - 2.2.2. Reflexión sobre la visión y la misión.
 - 2.2.3. Herramienta mental para trabajar la misión.
 - 2.2.4. Alineamiento de valores con el ámbito laboral.
 - 2.2.5. Negociación ganar-ganar.
 - 2.2.6. Gestión de conflictos y acoso moral

MÓDULO 3. GESTIÓN PÚBLICA Y GESTIÓN PRIVADA DE SERVICIOS SANITARIOS I

- 3.1. Introducción al ámbito sanitario
 - 3.1.1. Legislación sanitaria: marco jurídico de la Sanidad
 - 3.1.2. Organización del Sistema Sanitario
 - 3.1.3. Los servicios sanitarios
 - 3.1.4. Los profesionales sanitarios
 - 3.1.5. Sistema Nacional de Salud
- 3.2. Organización de los recursos materiales en materia de sanidad
 - 3.2.1. Niveles de atención en el Sistema Nacional de Salud: primaria, secundaria y mediante servicios concertados
 - 3.2.2. Organización funcional de los centros sanitarios
 - 3.2.3. Documentos en el ámbito sanitario
 - 3.2.4. Vías de atención sanitaria al paciente
- 3.3. Archivos, stocks y almacén
 - 3.3.1. Archivo de la documentación
 - 3.3.2. Gestión de los recursos materiales
 - 3.3.3. Organización del almacén
- 3.4. Planificación de plantillas
 - 3.4.1. Planificación de los Recursos Humanos
 - 3.4.2. Importancia de la planificación de los recursos humanos: ventajas y desventajas



- 3.4.3. Objetivos de la planificación de Recursos Humanos
- 3.4.4. Requisitos previos a la planificación de Recursos Humanos
- 3.4.5. Modelos de planificación de los Recursos Humanos

MÓDULO 4. GESTIÓN PÚBLICA Y GESTIÓN PRIVADA DE SERVICIOS SANITARIOS II

- 4.1. Comunicación interna y externa
 - 4.1.1. Importancia de la comunicación en las empresas
 - 4.1.2. Comunicación Interna
 - 4.1.3. La comunicación Externa
 - 4.1.4. Clima laboral
- 4.2. Contratos
 - 4.2.1. El contrato de trabajo
 - 4.2.2. Las empresas de trabajo temporal (ETT)
 - 4.2.3. Tiempo de trabajo
 - 4.2.4. Tipologías y modalidades de contratos de trabajo
 - 4.2.5. Contratos indefinidos
 - 4.2.6. Contratos temporales
 - 4.2.7. Contratos para personas con discapacidad
 - 4.2.8. Transformación en indefinidos de los contratos en prácticas, de relevo y de sustitución por anticipación de la edad de jubilación
 - 4.2.9. Otros tipos de contratos
 - 4.2.10. Modificaciones sustanciales del contrato de trabajo
 - 4.2.11. Ineficacia, suspensión y extinción del contrato de trabajo
- 4.3. La seguridad social
 - 4.3.1. Introducción. El Sistema de la Seguridad Social
 - 4.3.2. Campo de aplicación del sistema de Seguridad Social
 - 4.3.3. Regímenes de la Seguridad Social
 - 4.3.4. Sistemas especiales de la Seguridad Social
 - 4.3.5. Altas y bajas

MÓDULO 5. GESTIÓN PÚBLICA Y GESTIÓN PRIVADA DE SERVICIOS SANITARIOS III

- 5.1. Gestión económico-financiera de clínicas, centros médicos y hospitales
 - 5.1.1. Principios contables
 - 5.1.2. Criterios de valoración
 - 5.1.3. El método contable
 - 5.1.4. Los estados contables
 - 5.1.5. El patrimonio

- 5.1.6. El ciclo contable
- 5.1.7. Ajustes previos a la determinación del resultado
- 5.1.8. Balance de comprobación de sumas y saldos
- 5.1.9. Cálculo del resultado
- 5.1.10. Cierre de la contabilidad
- 5.1.11. Cuentas anuales
- 5.1.12. Distribución del resultado
- 5.1.13. Gestión contable de gastos e ingresos
- 5.1.14. Gestión contable del inmovilizado
- 5.1.15. Operaciones de tráfico
- 5.2. Prevención de riesgos laborales en clínicas, centros médicos y hospitales
 - 5.2.1. Conceptos básicos en prevención de riesgos laborales
 - 5.2.2. Daños para la salud. Accidente de trabajo y enfermedad profesional
 - 5.2.3. Enfermedad Profesional
- 5.3. Los riesgos profesionales asociados a clínicas, centros médicos y hospitales
 - 5.3.1. Accidentabilidad, descripción de puestos de trabajo y actividades básicas
 - 5.3.2. Riesgos derivados de las condiciones de seguridad
 - 5.3.3. Riesgos derivados de las condiciones Higiénicas
 - 5.3.4. Riesgos derivados de las condiciones ergonómicas del lugar de trabajo
- 5.4. Gestión integrada del sistema de calidad sanitaria
 - 5.4.1. La calidad
 - 5.4.2. Sistema de gestión de calidad
 - 5.4.3. Implantación de un sistema de gestión de calidad; norma ISO 9001:2015
 - 5.4.4. Sistemas de gestión de la calidad de los productos sanitarios
 - 5.4.5. Sistemas de gestión de la seguridad de la información

MÓDULO 6. COMUNICACIÓN Y MARKETING EN SALUD

- 6.1. El Marketing y las redes sociales
 - 6.1.1. Definición del término. Las dimensiones del Marketing. Misión y ciclos del Marketing. Herramientas del Marketing
 - 6.1.2. El Marketing enfocado a los usuarios de la sanidad pública
 - 6.1.3. Planificación de Marketing externo en un centro privado
 - 6.1.4. El Cliente interno. Plan de Marketing y comunicación interna en instituciones de salud
 - 6.1.5. Gestión de la presencia institucional en redes. Facebook
 - 6.1.6. Uso de Twitter por la organización
 - 6.1.7. Uso de LinkedIn por la organización y a nivel profesional
 - 6.1.8. Uso de otras redes: Instagram, Tumblr, etc.



6.2. La comunicación en las organizaciones

- 6.2.1. Sistemas de comunicación en las organizaciones. Intranet/internet
- 6.2.2. La comunicación específica en las instituciones de salud. Hospitales
- 6.2.3. Premios de salud. Presentación de candidaturas
- 6.2.4. Organización de Jornadas, Congresos y otros actos docentes
- 6.2.5. Gestión de la comunicación local: prensa, radio y televisión
- 6.2.6. Gestión de la comunicación nacional: prensa especializada en salud
- 6.2.7. Conflictos externos. Crisis informativas por malas noticias y su gestión

6.3. Relaciones con agentes sociales, usuarios y proveedores

- 6.3.1. La comunicación con la ciudadanía, asociaciones de pacientes y de consumidores-usuarios
- 6.3.2. La comunicación con los dirigentes políticos, los propietarios-accionistas y los proveedores
- 6.3.3. Colaboración con la industria farmacéutica
- 6.3.4. Internacionalización del sector salud. Turismo de salud

6.4. Responsabilidad Social Corporativa. Buen gobierno sanitario

- 6.4.1. La RSC en sanidad. Planes Estratégicos de RSC en las organizaciones. Buen gobierno de salud: transparencia desde la empresa pública y la empresa privada
- 6.4.2. Gestión ambiental y eficiencia energética en instituciones en sanidad
- 6.4.3. Cooperación al desarrollo a través de instituciones de salud
- 6.4.4. El trabajo en Red. Alianzas estratégicas
- 6.4.5. El portal del paciente. Promoción de la salud y prevención de la enfermedad a través de Internet

MÓDULO 7. GESTIÓN DEL LIDERAZGO

7.1. El liderazgo en el equipo

- 7.1.1. Teorías sobre la naturaleza y origen de la autoridad: Concepción tradicional o Institucional. Concepción Funcional. Concepción Conductista. Concepción Integradora
- 7.1.2. Autoridad y Poder, tipos de Poder
- 7.1.3. El Liderazgo; Componentes del Liderazgo, y tipos
- 7.1.4. ¿Cómo fabricar un líder?
- 7.1.5. Modelos de liderazgo nuevos. Situacional y líder Coach
- 7.1.6. El Término Staff, Esquema jerárquico funcional, Distintos tipos de Staff, Conceptos de Línea y Staff. Teorías, Influencia de las culturas en el liderazgo

7.2. La motivación

- 7.2.1. Los Agentes Motivadores. Motivación intrínseca y extrínseca
- 7.2.2. Diferencias entre motivación y satisfacción y sus diferentes teorías
- 7.2.3. Evidencia disponible sobre cómo motivar a los profesionales

7.3. La delegación

7.3.1. ¿Qué significa delegar? Formas de delegación, formas para evaluar la delegación, tareas y funciones no delegables

7.3.2. Actitudes personales ante la delegación. Pautas para una delegación eficaz

ISEIE Innovation School

37

7.4. Coaching directivo

7.4.1. El Coaching. Tipos de Coaching

7.4.2. Beneficios en el ámbito organizativo y aplicaciones al sector salud. Ejemplo

MÓDULO 8. TRABAJO FIN DE MÁSTER



UBICACIÓN



DIRECCIÓN

Av. Aragón 30, 5. 46021 Valencia.



NÚMERO DE TELÉFONO

+34 632 912 311





CONTÁCTANOS



Dirección

Av. Aragón 30, 5. 46021 Valencia.



Número telefónico

+34 632 912 311



Website

iseie.com